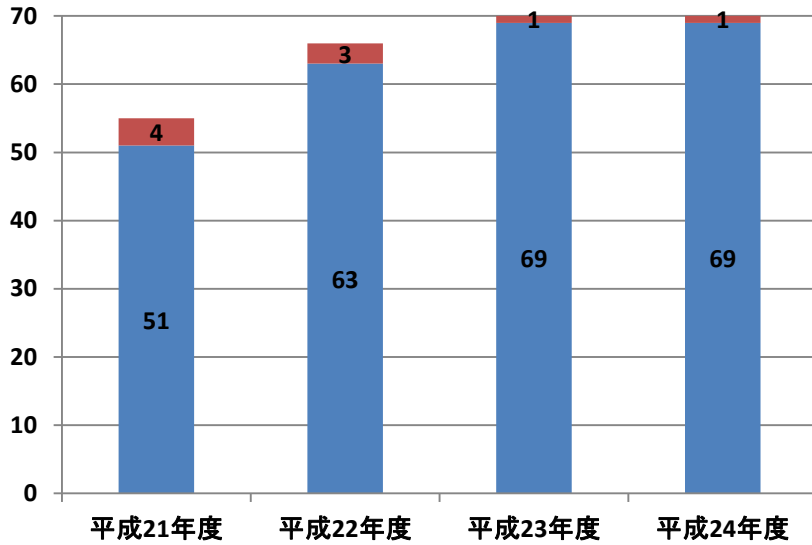


肝疾患診療連携拠点病院の現状調査結果

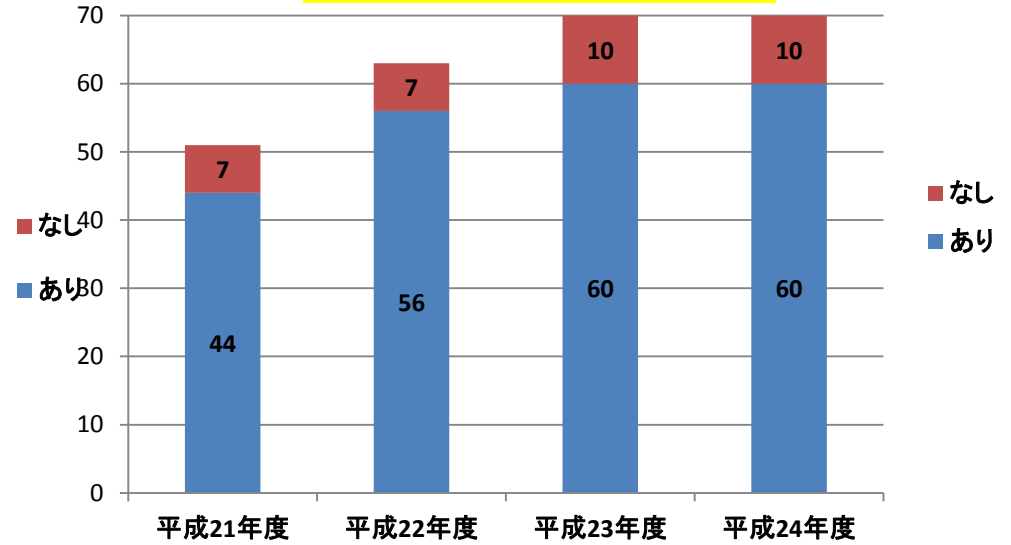
- 平成21年度(平成22年5月に調査)
: 55病院から回答
- 平成22年度(平成23年7月に調査)
: 66病院から回答
- 平成23年度(平成24年12月に調査)
: 70病院から回答
- 平成24年度(平成25年12月に調査)
: 70病院から回答

1) 肝疾患相談センターに関して

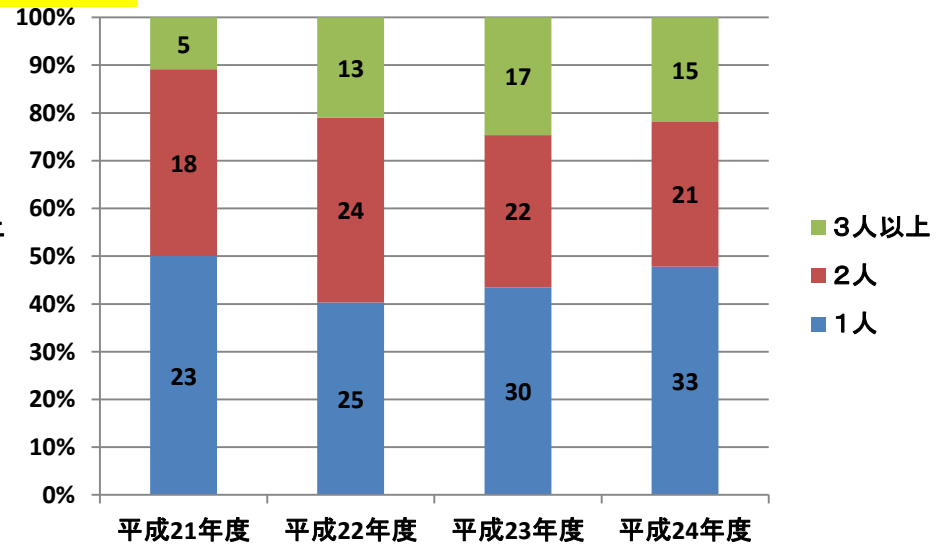
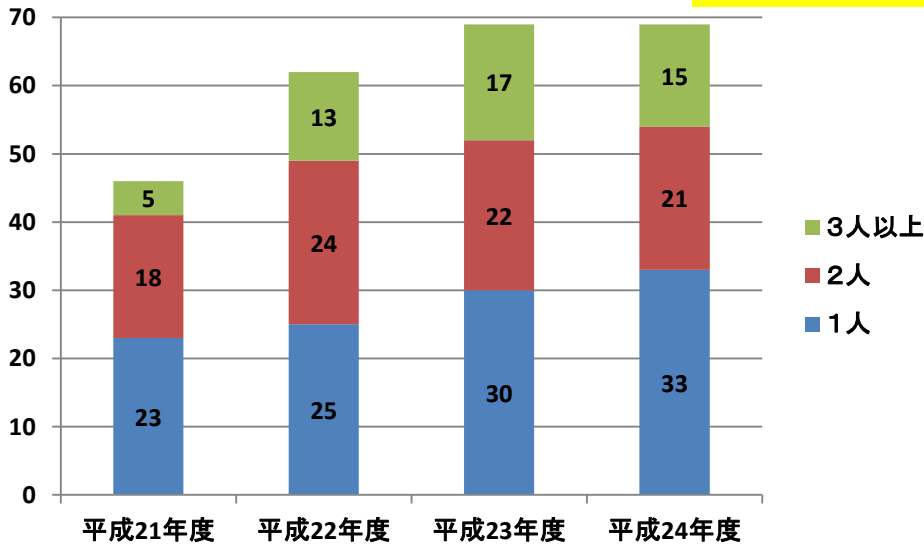
相談センターの設置



専任相談員の配置

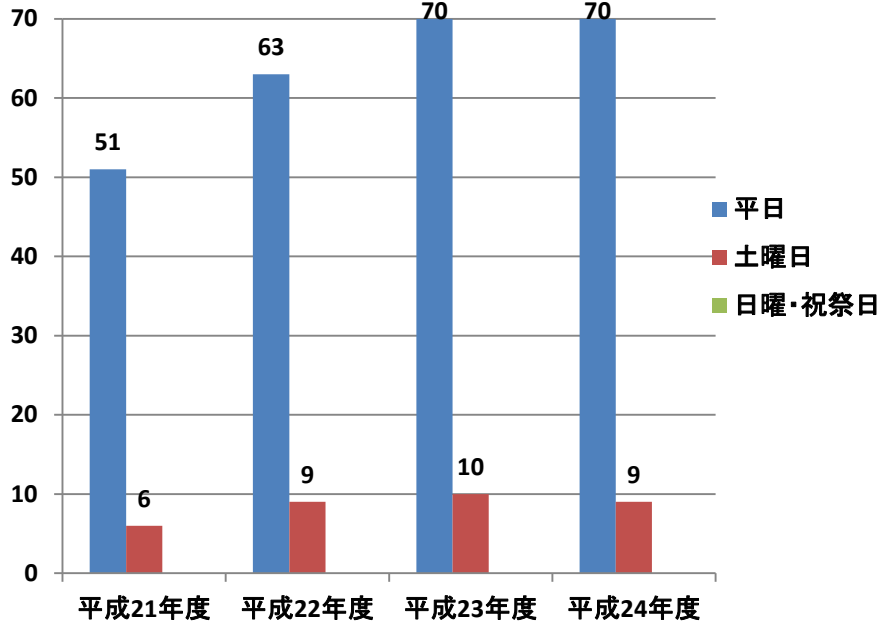


窓口対応者数

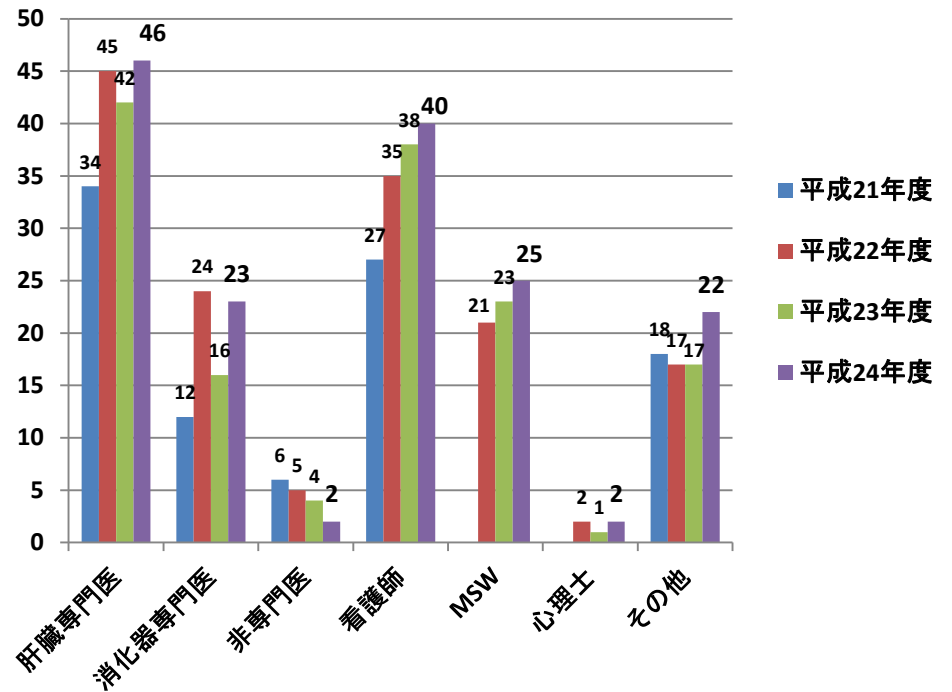


1) 肝疾患相談センターに関して

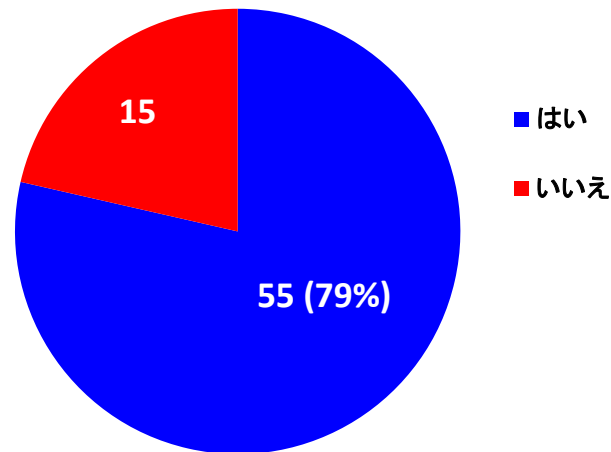
相談体制



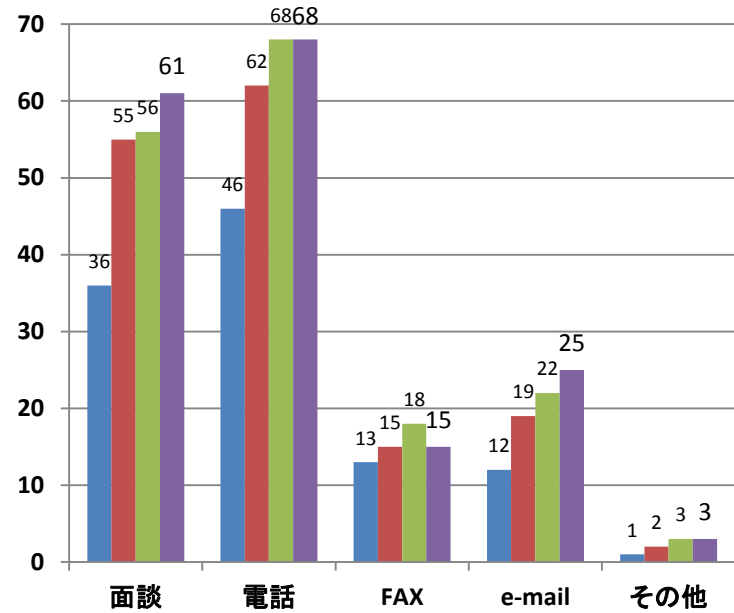
主に相談を受ける人



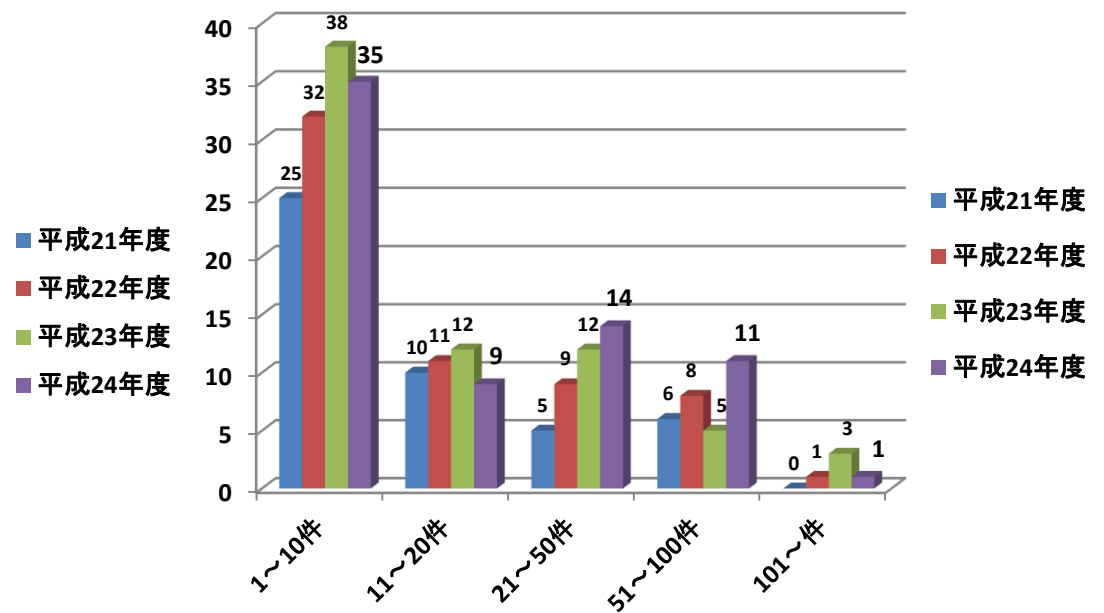
がん相談窓口との独立



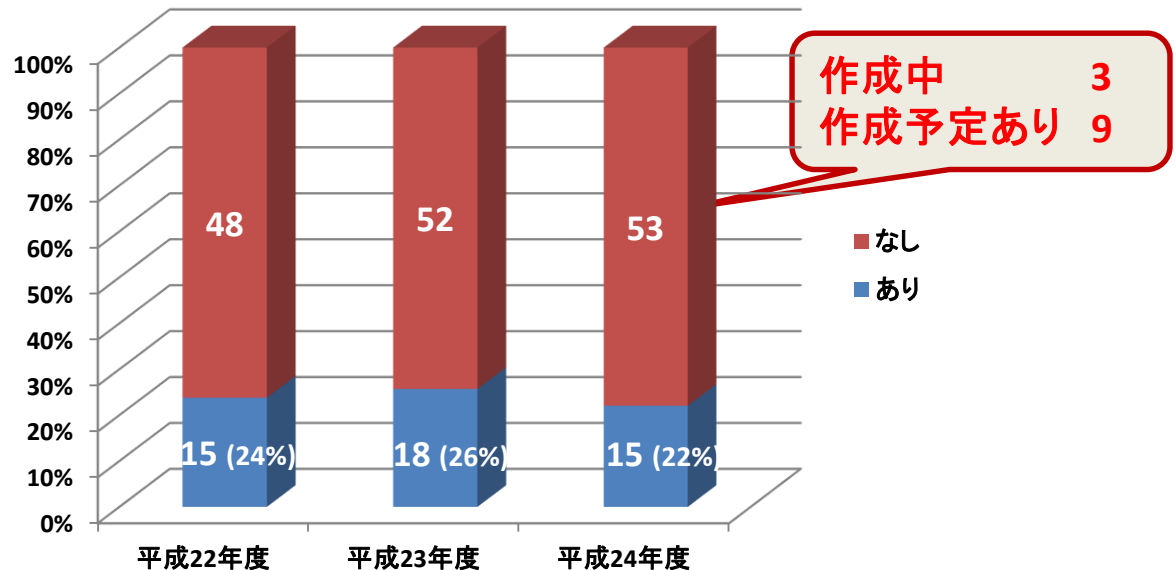
相談方式



相談件数(件/月平均)

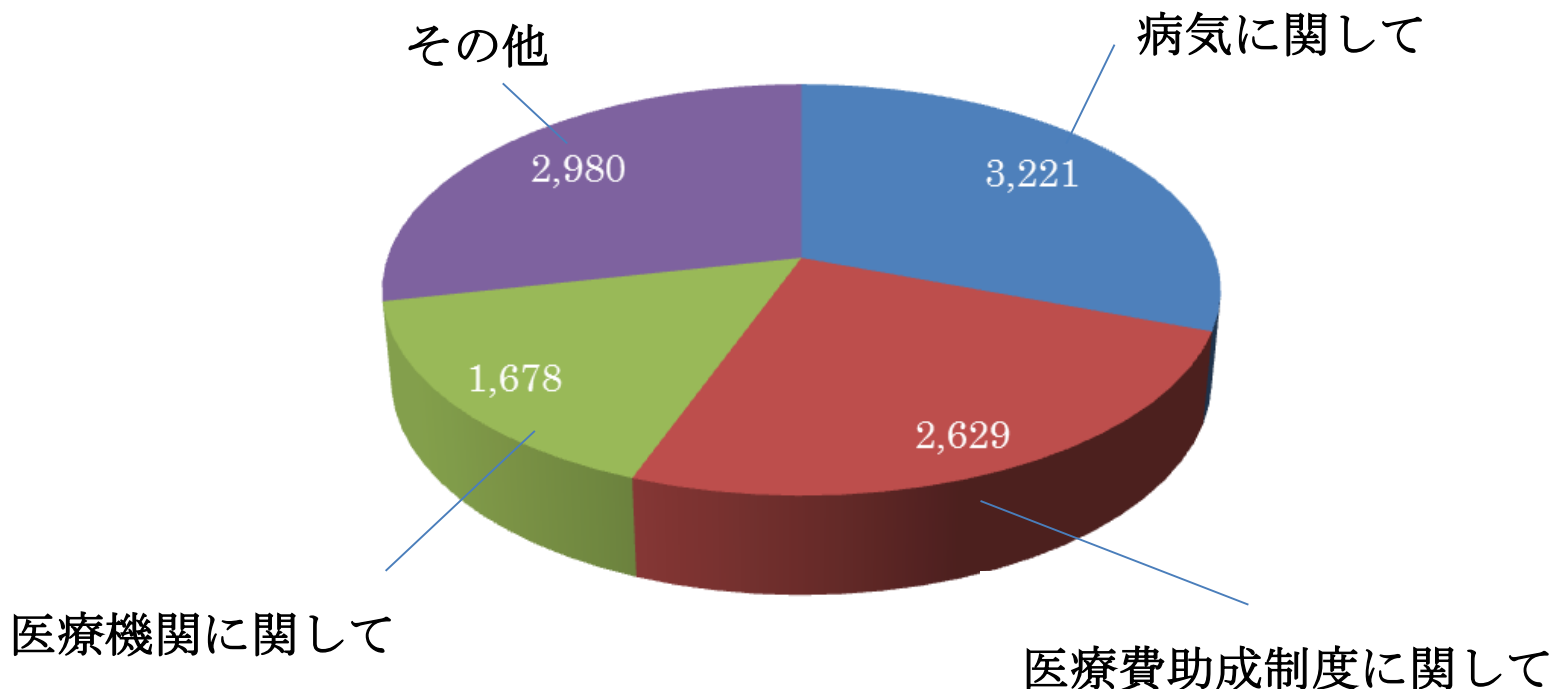


相談員用のQ&Aの作成



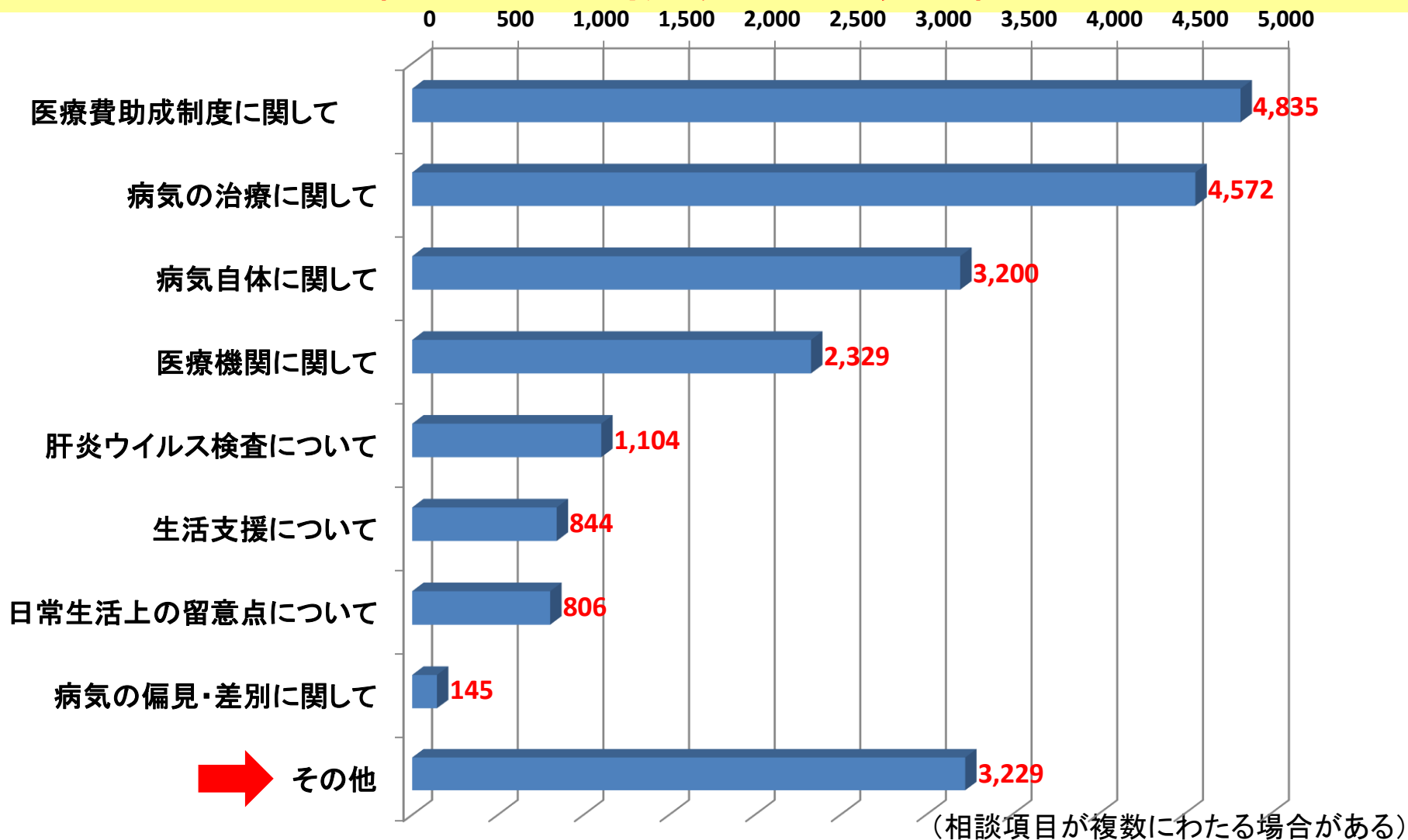
拠点病院肝疾患相談センターへの相談件数(平成21年度)

合計10,508件



その他:薬害についての質問; 漠然とした不安に関すること; 肝硬変の治療中だが、患者会について知りたいと相談があり、紹介した; 患者会の情報; C型肝炎の方に対する家族の対応; 緩和ケアについて; フィブリノゲン製剤について; 市民公開講座・研修についての問い合わせ; 新薬について知りたい; 友の会があるか費用について知りたい; 入院、転院、薬事、栄養、心理相談等; 職業・進路、情緒・心理等について; 助成以外の医療費支払い方法について、受診・入院方法、在宅療養、医療者との関係、社会生活、食事、セカンドオピニオン、介護、患者会、ホスピス・緩和ケア、家族問題、検診、告知、補完代替療法、職場の人間関係、偏見など; アルコール中毒、NASH; 肝炎ウイルス検査について; IL28遺伝子型の測定について; セカンドオピニオン受診案内; 輸血・血液製剤投与の有無; 生活支援サービス(配食)について; アルコール性肝炎患者の訴えの傾聴; 行政機関との連絡調整; 医療機関より地域連携パス等の相談があった; 現在かかっている病院での治療法が正しいのかどうか? 肝臓癌に対する治療費助成はないのか? 仕事と治療が両立できるだろうか? 感染経路に関する不安について; 食事栄養について; 献血条件について; 身体障害者; 感染予防について; B型肝炎訴訟について; 医療費の相談、社会福祉制度の相談、医療相談、患者等の情報提供; 交際中の相手がC型肝炎であるため、日常生活上での気をつけるべきことはなにか; 自分がB型肝炎のキャリアであるが、子供への感染の有無についての問い合わせ; B型肝炎・C型肝炎の検査を受けたいが、検査機関の紹介の要望

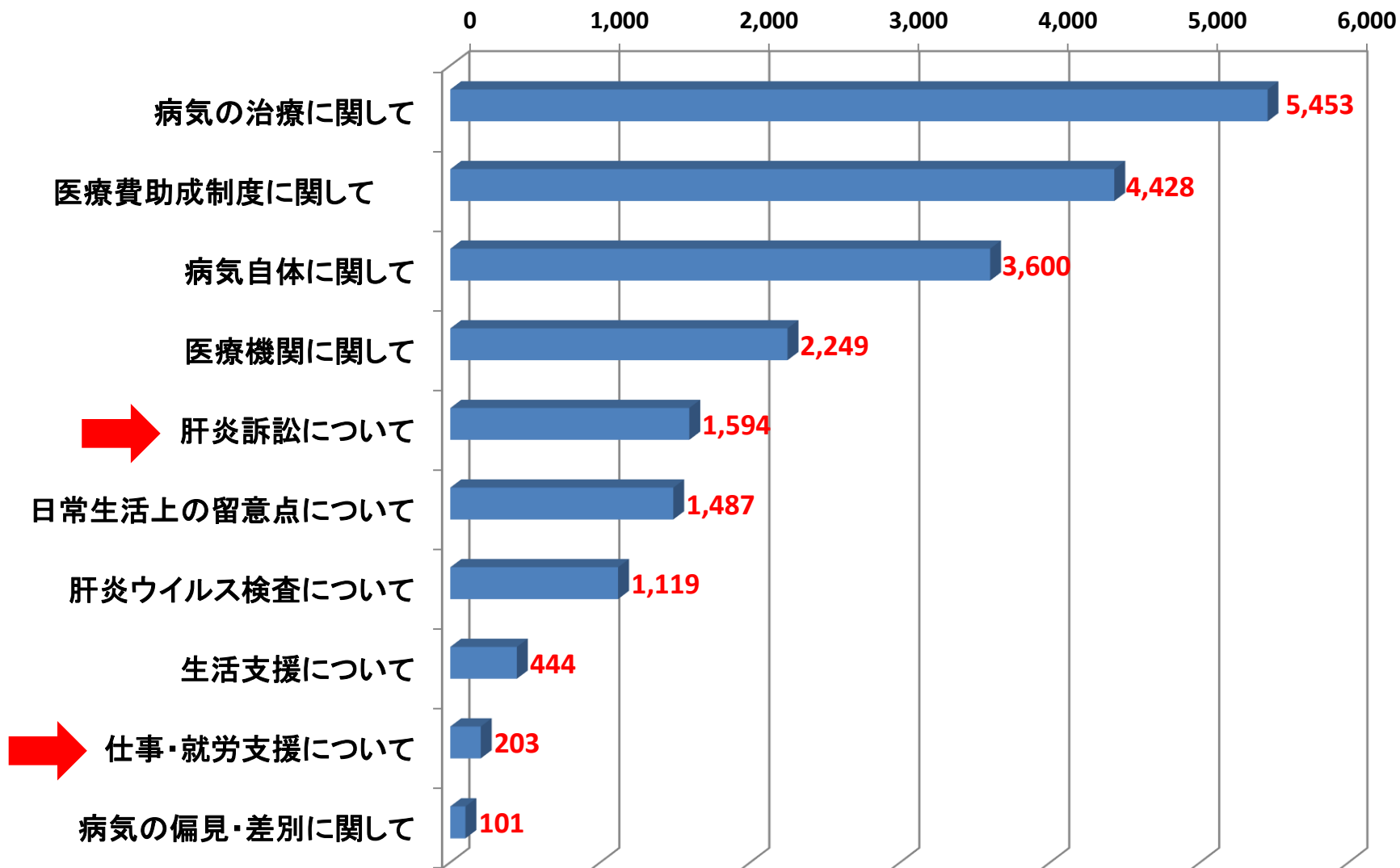
拠点病院肝疾患相談センターへの相談件数(平成22年度) 合計16,419件(相談項目総数21,064件)



「C型、B型肝炎訴訟に関する問い合わせ」が急増

拠点病院肝疾患相談センターへの相談件数(平成23年度)

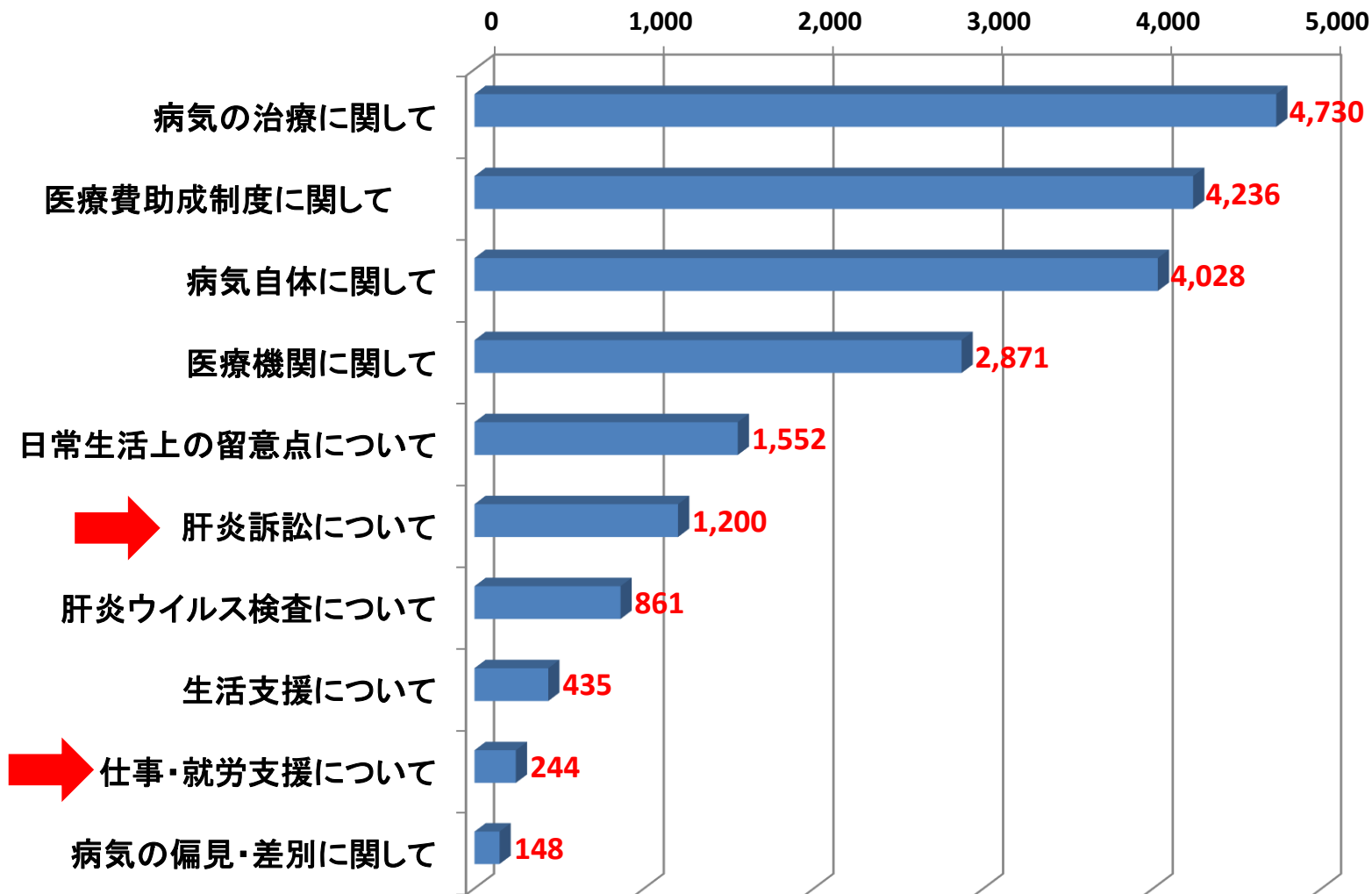
合計17,501件(相談項目総数20,678件)



(相談項目が複数にわたる場合がある)

拠点病院肝疾患相談センターへの相談件数(平成24年度)

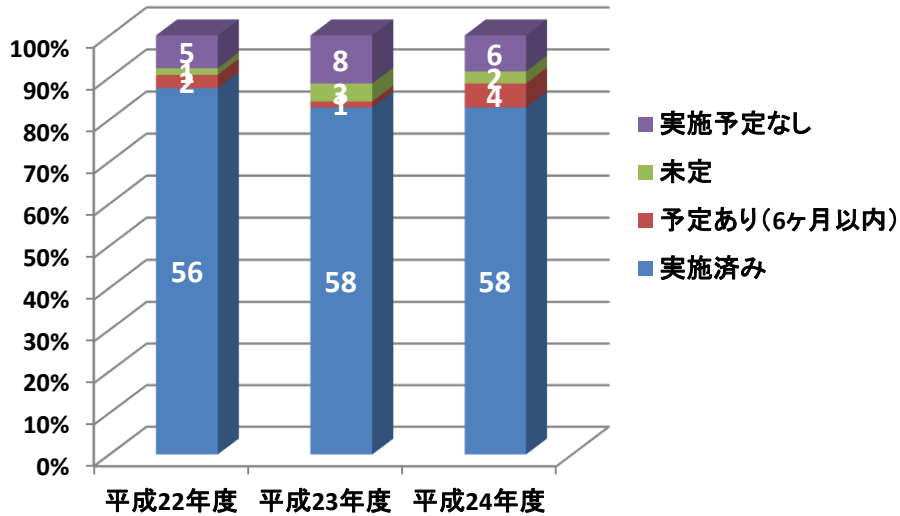
合計19,608件(相談項目総数20,305件)



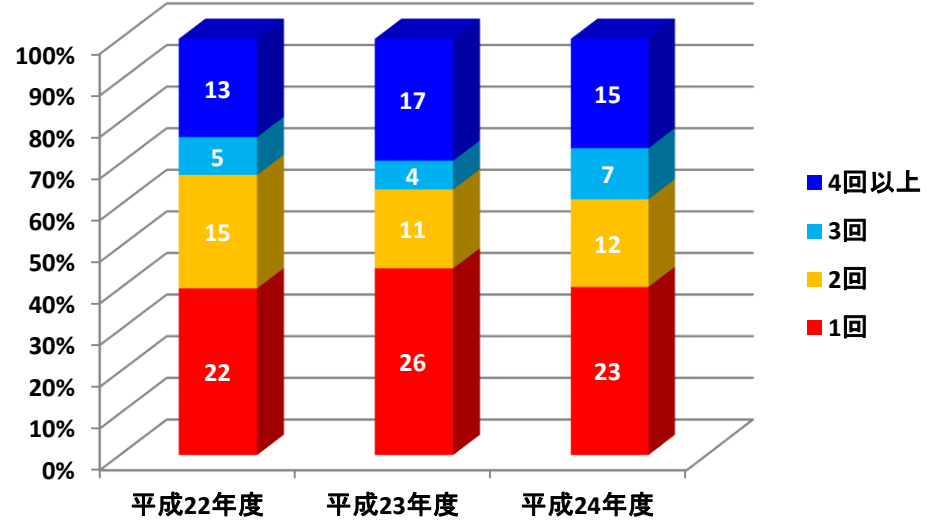
(相談項目が複数にわたる場合がある)

2) 研修に関して(平成22, 23, 24年度分)

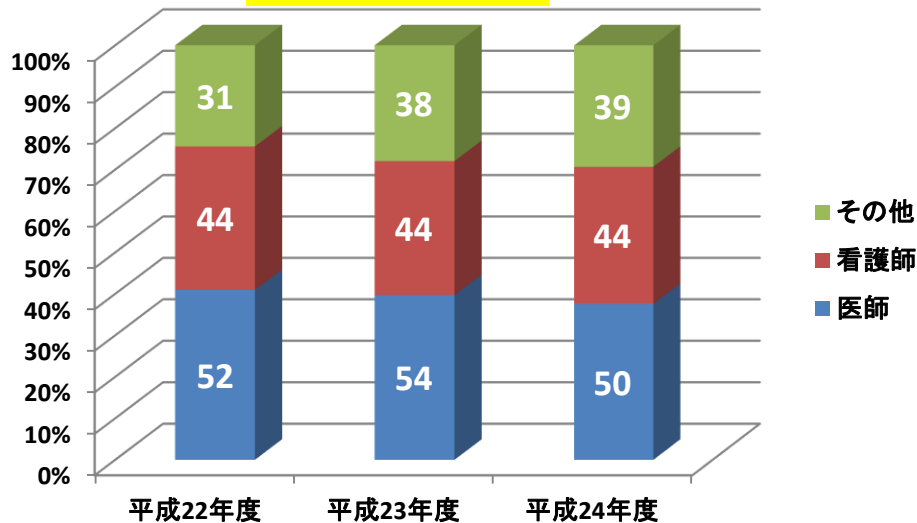
医療者向け研修会



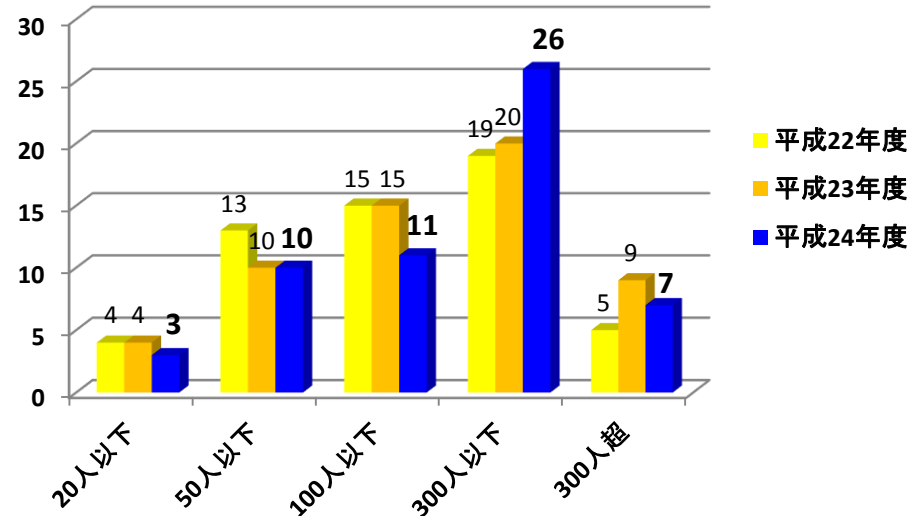
実施回数



実施対象

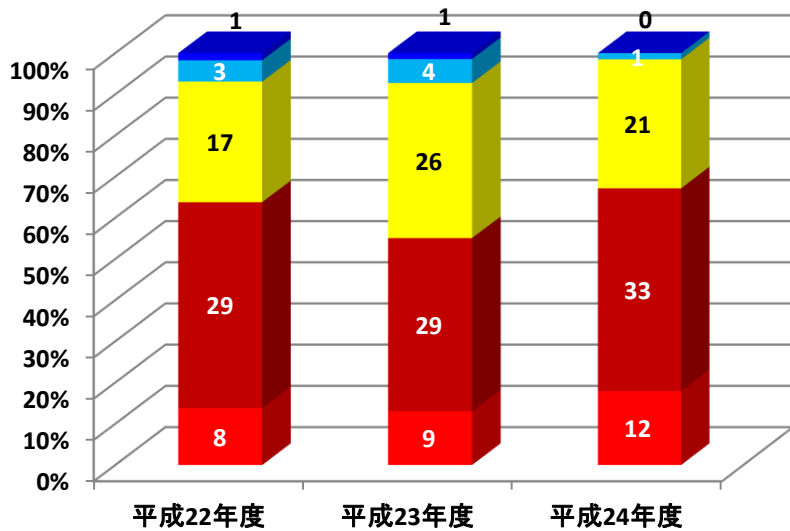


総数(のべ参加人数)

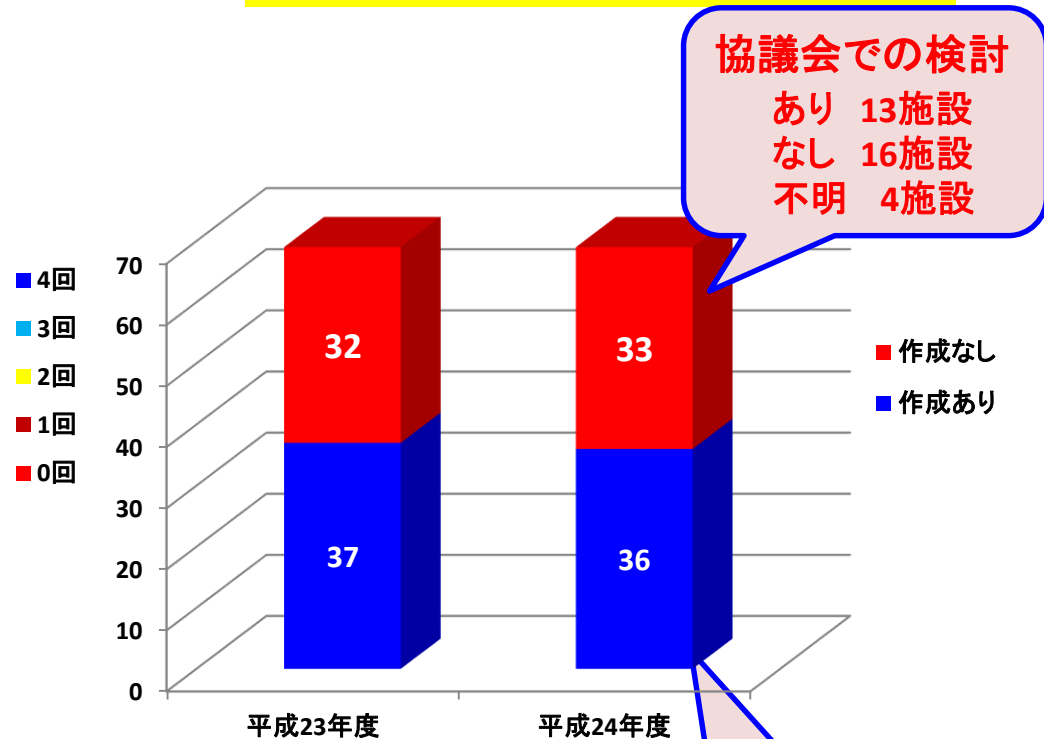


3) 地域診療連携に関して(平成22, 23, 24年度分)

協議会 実施回数



地域独自の連携パスの作成 (平成23、24年度分)

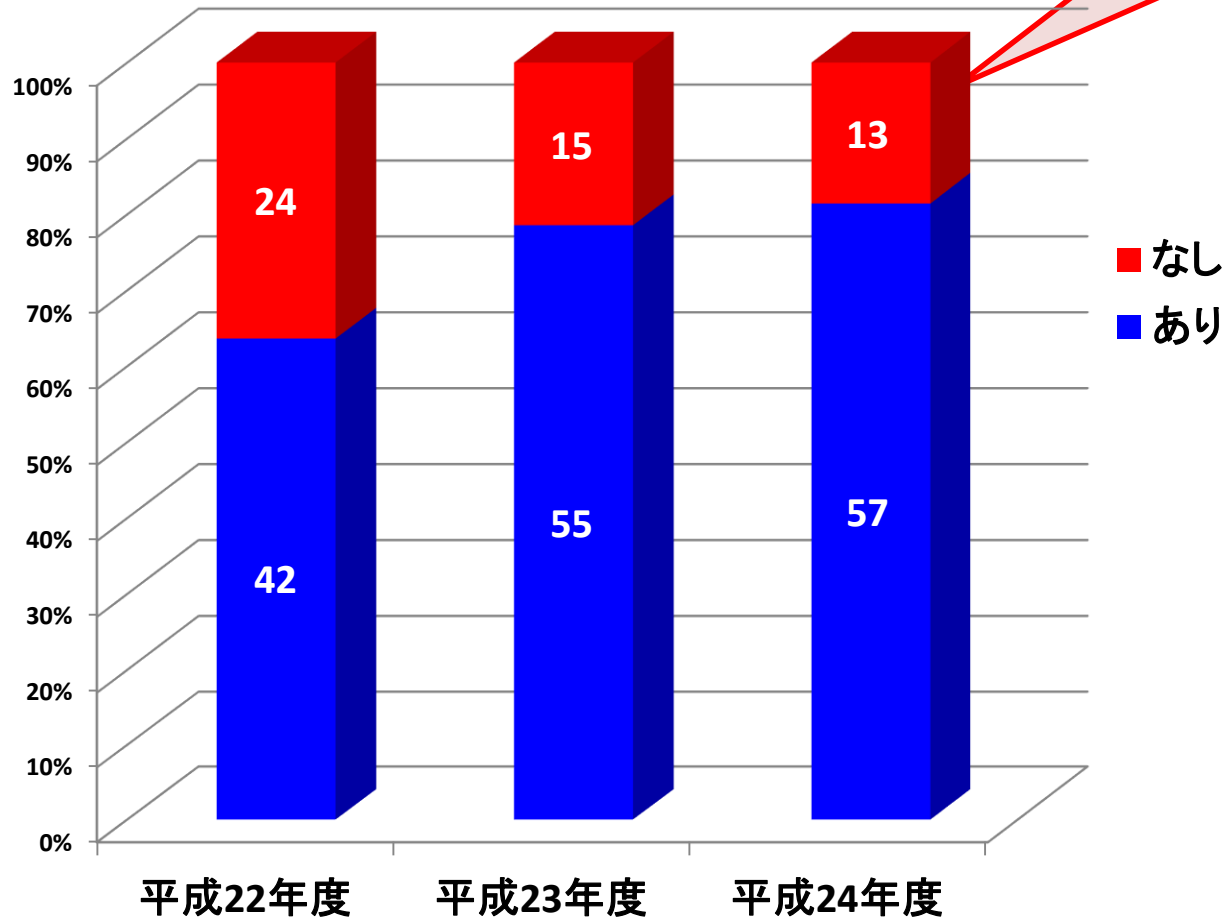


連携パスの厚労省への提供:
可27施設; 否7施設

4) 情報提供等に関して

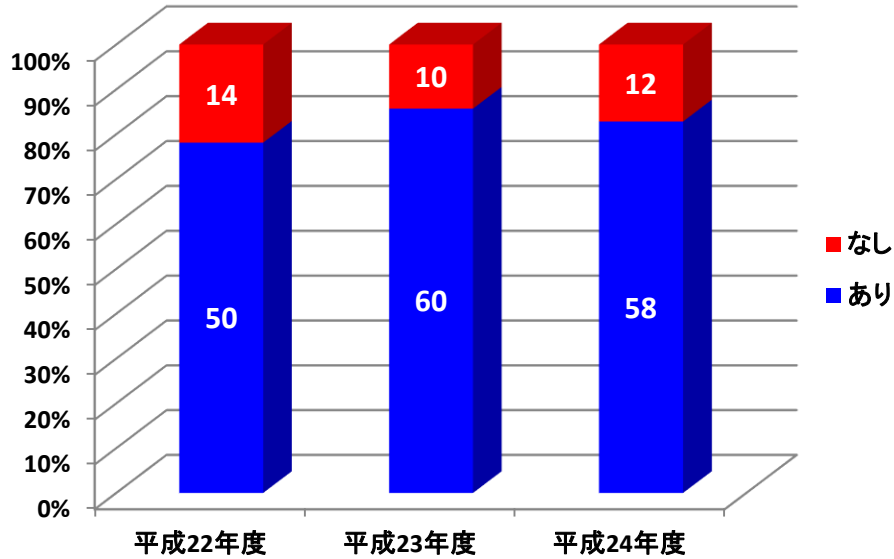
独自の肝疾患情報提供ページの有無

うち2施設に
作成予定あり

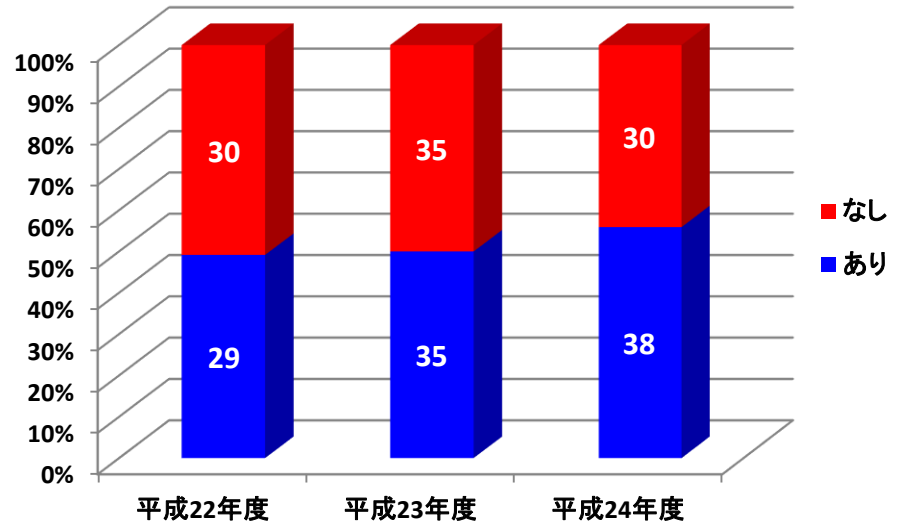


4) 情報提供等に関して

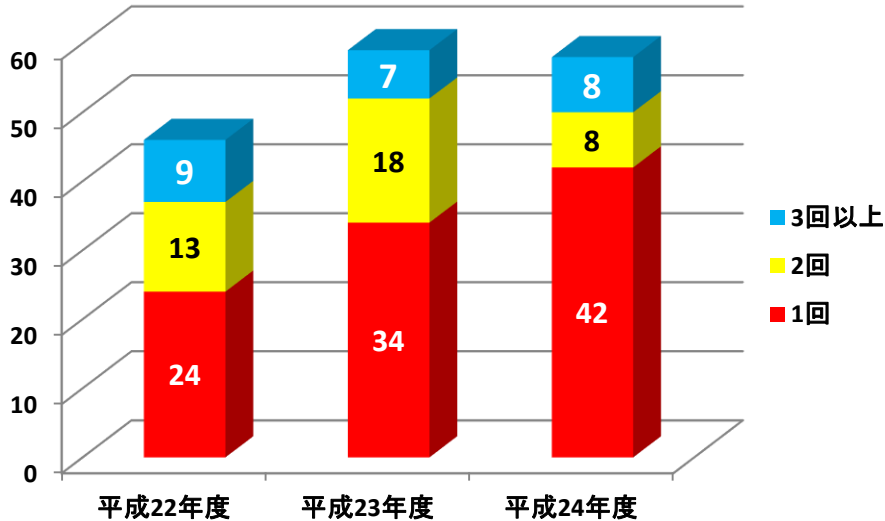
市民公開講座の実施



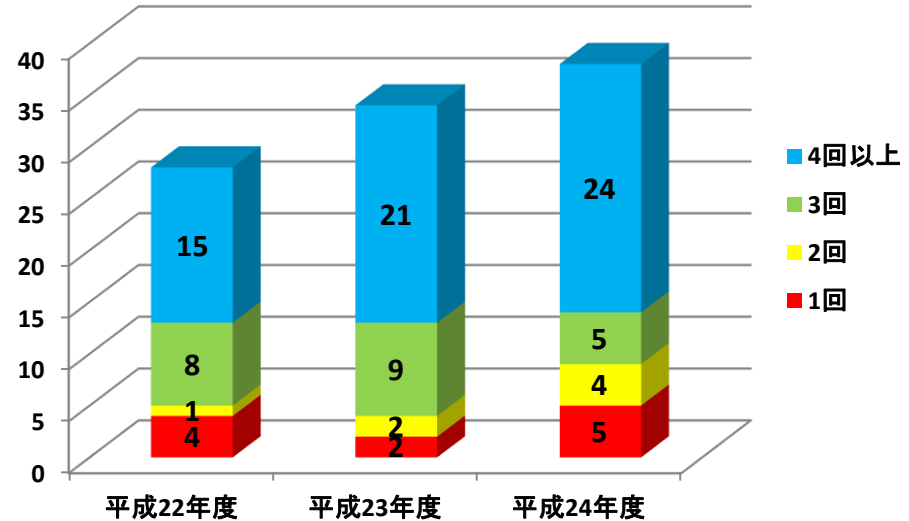
肝臓病教室の実施



市民公開講座の開催回数

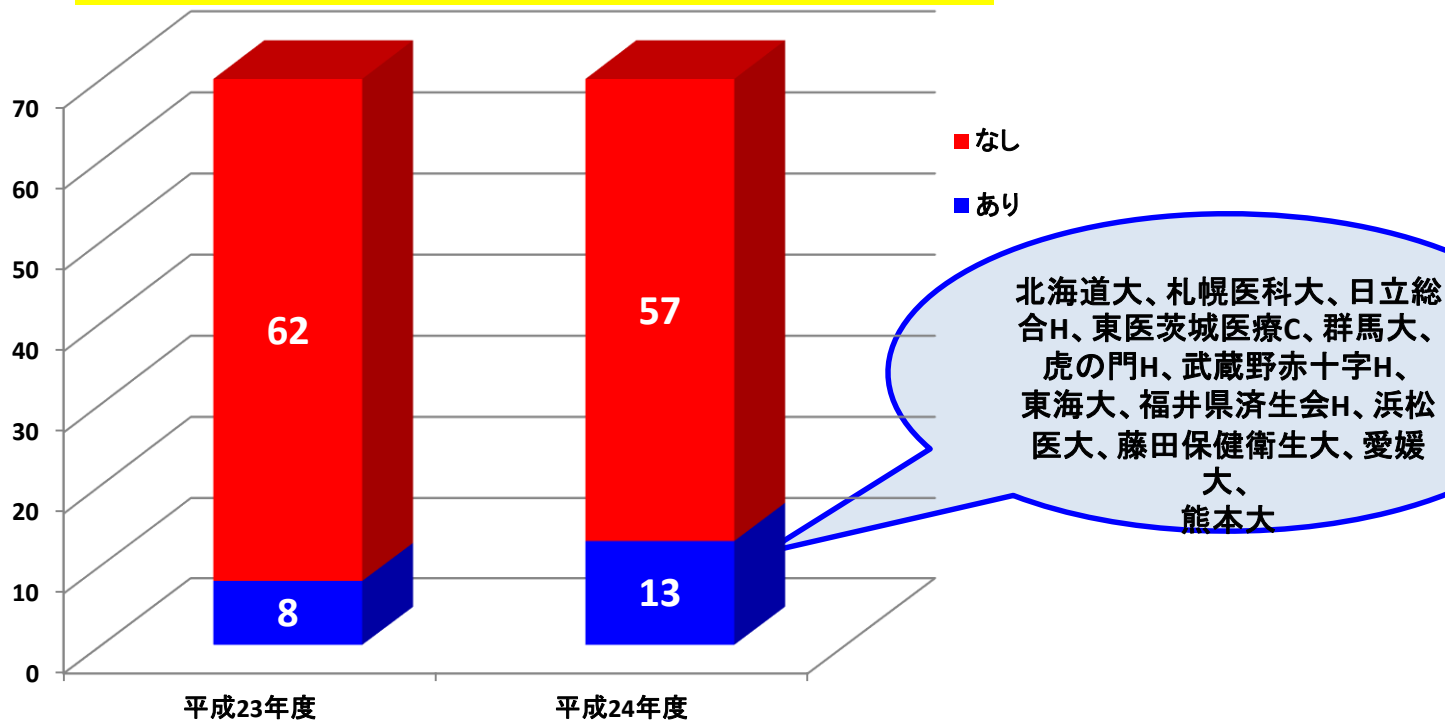


肝臓病教室の開催回数



4) 情報提供等に関して(平成23, 24年度)

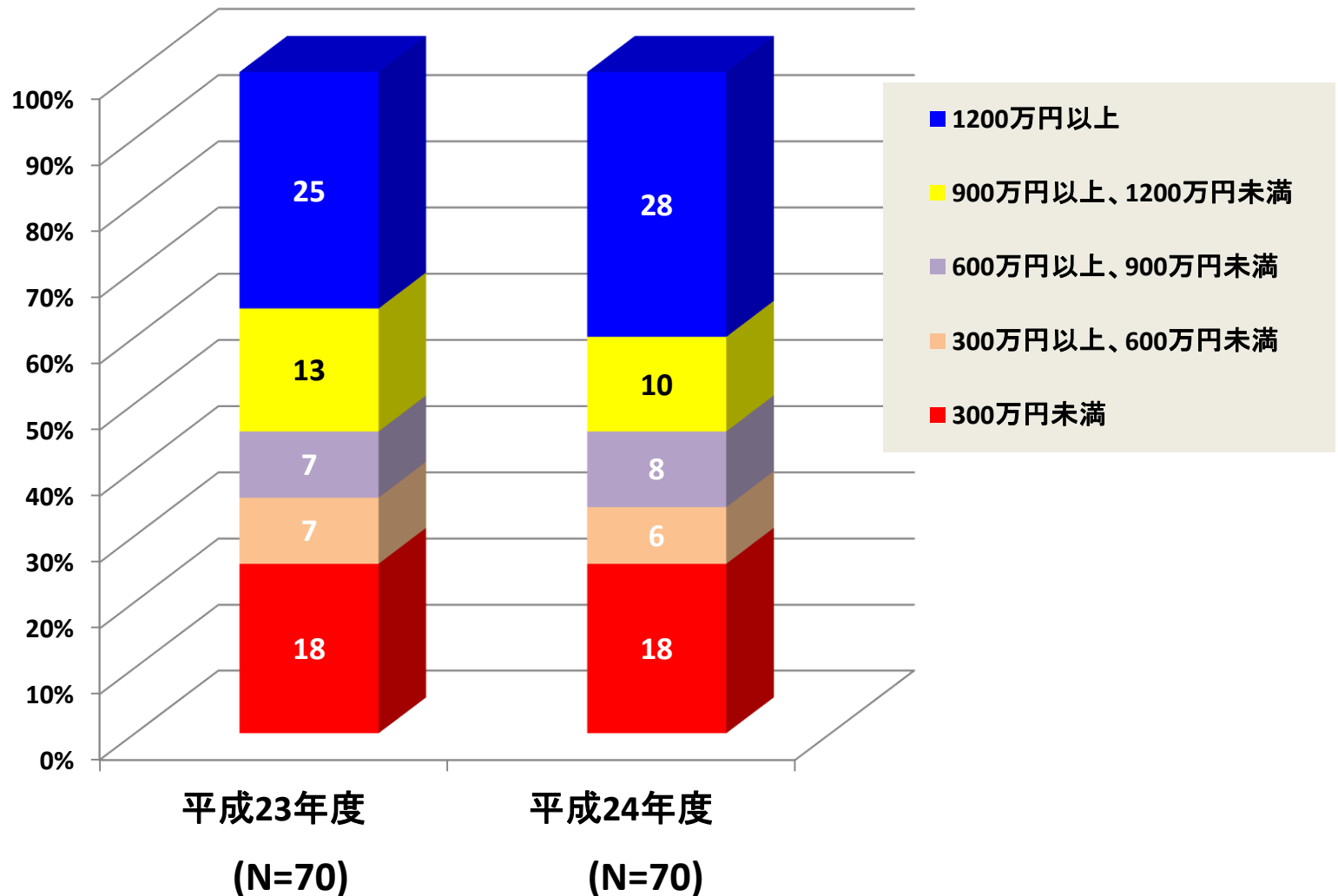
患者サロンの設置(徐々に増えている)



肝炎患者専用図書館の設置

弘前大
京都大
大阪医科大
(3施設)

拠点病院事業費（平成23, 24年度）



（拠点病院等連絡協議会経費＋肝疾患相談センター経費＋肝炎専門医療従事者研修事業費経費）